



# Saint-André Sur-Orne



[www.saintandresurorne.com](http://www.saintandresurorne.com)

Bulletin semestriel n° 61 – Juin 2020



*Bonnes  
Vacances*



# EDITO

**Chères, Chers Concitoyens,**

*J'espère avant toute chose que vous n'avez pas été touchés par la covid 19 qui a causé un grand nombre de victimes en France et dans le monde. Même si sa virulence semble diminuer, il est toujours présent et nous devons veiller à respecter les gestes barrières. En se protégeant nous-mêmes, nous protégeons nos concitoyens, restons vigilants.*

*Au mois de mars dernier, dans ce contexte très particulier, se sont déroulées les élections municipales à la veille de la période de confinement. De ce fait, la participation a été relativement faible, de nombreux électeurs ayant fait le choix de la prudence.*

*Toutefois, et c'est très important pour nous, vous nous avez renouvelé votre confiance dans les mêmes proportions que les fois précédentes. Au nom des élus, je tiens à vous en remercier vivement une fois encore.*

*Comme nous l'avons toujours fait, nous nous efforcerons de répondre à vos attentes. Notre volonté est de continuer d'apporter à tous les habitants, qu'ils soient jeunes, adultes ou plus âgés, une dynamique entre les citoyens pour renforcer le lien social, nous essaierons de développer une démocratie participative au travers de rencontres périodiques.*

*Cette démarche nous semble le moyen pour minimiser l'extension de l'individualisme liée aux difficultés qui nous entourent et qui conduisent à de fortes poussées des extrémistes et du populisme.*

*Les grands travaux de bâtiment et de voirie étant aujourd'hui quasiment terminés, nous allons travailler plus particulièrement sur l'amélioration du cadre de vie et sur les possibilités d'amélioration de l'habitat.*

*Nous allons achever les aménagements de bâtiments pour une meilleure accessibilité des personnes en situation de handicap, améliorer autant que possible les services proposés, poursuivre le développement de l'activité économique sur la ZAC en lien avec Caen la Mer, et enfin démarrer une opération d'urbanisation conformément aux orientations de notre PLU (plan local d'urbanisation).*

*Comme d'habitude, vous trouverez dans ce bulletin des informations pratiques, un résumé des principales actions ou événements de ce dernier semestre ainsi que les articles des associations sur leur activité.*

*A l'approche de la période des congés, je vous souhaite, au nom de l'équipe municipale, de passer de bonnes vacances dans le respect des gestes barrières.*

**Christian Delbruel**

## SOMMAIRE

Vie Municipale	3
Action sociale	7
Jeunesse	8
Animation Culture Cadre de Vie	10
Associations Loisirs	11
Formalités	15

Directeur de publication : Christian DELBRUEL

Conception, mise en page : Patrick LENOBLE,  
Etienne LIENARD, commission communication

Imprimé par NII – 14 460 Colombelles

Nombre d'exemplaires : 850

Dépôt légal : Mairie de St André – Place F Mitterrand  
14 320 St André / Orne

02 31 79 81 27 – [www.saint-andre-sur-orne.com](http://www.saint-andre-sur-orne.com)

Les articles de la rubrique Associations-Loisirs sont écrits sous la responsabilité de leurs auteurs.



## Etat Civil



<b>RÉGNIER</b> Léna	09/01/2020
<b>CONTENTIN-LECHASLES</b> Kahys	02/06/2020



<b>QUESNÉE</b> Yves	21/02/2020
<b>MUNOZ</b> Maryvonne	21/03/2020
<b>CHAPRON</b> Marie-Thérèse	07/04/2020
<b>LESELLIER</b> Claudine	29/04/2020

## Nouvelle équipe municipale



Le Conseil municipal du 26 mai dernier a procédé à l'élection du maire et des adjoints. La composition des commissions a été réalisée lors de la réunion du 11 juin, trop tard pour vous en donner l'information dans ce bulletin.

Maire  
1ère adjointe  
2ème adjoint  
3ème adjointe  
4ème adjoint  
Conseillère déléguée  
Conseillère déléguée

Christian Delbruel  
Christiane Alexandre  
Etienne Liénard  
Régine Marie  
Stanislas Allaire  
Dalila Chérifi  
Michèle Chalet

CCAS, affaires scolaires, logement social  
Animation, jeunesse, communication  
Finances, affaires générales  
Travaux, cadre de vie  
Conseil enfants, jeunesse  
Relations avec les associations, fête communale

### PREVENTION

#### Attention au démarchage abusif !

La municipalité souhaite attirer la vigilance des habitants qui seraient démarchés à leur domicile ou par téléphone par des vendeurs et/ou des entreprises tentant de vendre des prestations du type: traitement de la charpente, isolation, étude énergétique, étude de l'eau en se recommandant de la commune.

La commune n'a jamais mandaté d'entreprise pour effectuer du démarchage à domicile. En cas de doute, nous vous recommandons d'appliquer les mesures de vigilance suivantes :

ne pas laisser entrer les vendeurs chez soi  
exiger les coordonnées du vendeur (carte professionnelle), de son entreprise et les contrôler

si un seul numéro de portable est présenté, il faut s'interroger  
ne pas accepter une prestation sans un devis et un bon de commande  
faisant apparaître une période de 7 jours de rétractation minimum  
ne pas payer à l'avance et ne pas accepter de livraison anticipée sous le délai de 7 jours

un accord par téléphone doit être validé par un écrit que l'on signe  
un enregistrement informatique n'a aucune valeur.

### FOURRIERE ANIMALE



#### FOURRIERE DES ANIMAUX

##### TARIFS APPLICABLES A PARTIR DU 01 JANVIER 2020

PRISE EN CHARGE (FORAIFT)	93.50 €
IDENTIFICATION DU PROPRIÉTAIRE	35.30 €
HEBERGEMENT	9.45 €
IDENTIFICATION ELECTRONIQUE CHIEN CHAT	45.30 €

### ECOLE GOSCINNY : impact de la crise sanitaire

Vous le savez, nous avons décidé de ne pas ouvrir l'école à la fin du confinement le 11 mai.

Cette grave décision, difficile à prendre, est motivée par l'impossibilité d'appliquer le protocole sanitaire imposé par l'éducation nationale dans la partie ancienne de l'école. Elle a été prise par le conseil municipal réuni en vidéoconférence. Elle a été présentée aux parents d'élèves élus et aux enseignants. Après explications et débat, le choix de ne pas ouvrir l'école a été arrêté à l'unanimité des dix personnes présentes.

L'enseignement s'est donc poursuivi à distance, avec une très grande implication de l'équipe enseignante auprès des parents. Nous tenons à les remercier pour cet engagement. Il a permis de ne laisser aucun enfant à l'écart du système éducatif et donc de ne pas avoir d'élève que l'on qualifie de décrocheur.

Nous avons mis en place un service de garde pour les enfants des professionnels prioritaires.

Pour permettre une rentrée des classes en septembre, dès le 12 mai, un bureau d'études était sur place pour analyser les locaux et proposer les aménagements ou transformations nécessaires à l'application du protocole sanitaire. Les plans nous ont été présentés pour validation, les travaux vont commencer mi juin pour se terminer en partie fin août et totalement fin septembre. Toutefois, les travaux terminés en août permettront la rentrée des classes.



Recevez les actualités de la commune directement sur votre *Smartphone* en téléchargeant l'application "Panneaupocket" sur *App Store* ou *Play Store*. Sélectionnez Saint-André-sur-Orne.

## MASQUES

### Comment laver son masque ?

#### A la machine à laver

Une fois votre masque retiré, encore faut-il le laver avant une autre utilisation. Pour le laver, il convient de respecter des consignes sanitaires strictes. Rappelons tout d'abord qu'il est impératif de le laver après chaque utilisation, soit après chaque sortie. L'AFNOR donne les recommandations suivantes :

Le lavage du masque grand public en tissu doit être réalisé à la machine à laver via un cycle minimum de 30 minutes à 60 degrés. Ce procédé permet de détruire le virus.

Pensez tout d'abord à nettoyer votre lave linge, notamment avec de la Javel pour que le tambour soit propre. Vous pouvez aussi la faire tourner à vide 1 fois à 60° pour éliminer le virus.

Placez vos masques dans le tambour, le mieux étant de les laver séparément du reste du linge. Sinon, vous pouvez placer vos masques dans un sac dédié.

Une fois la lessive terminée, mettez les à sécher. Ils doivent impérativement être secs après 2 heures de séchage. Si ce n'est pas le cas et si vous n'avez pas de sèche-linge, vous pouvez accélérer le séchage avec un sèche cheveux.

#### Sans machine à laver

Oubliez le micro-ondes et le frigo, ils n'ont aucune utilité contre le virus. Le froid ne tue pas le coronavirus alors qu'un passage au micro-ondes n'a pas prouvé son efficacité et peut surtout être dangereux, certains masques pouvant contenir des morceaux métalliques.

Vous pouvez tenter de faire bouillir votre masque dans l'eau mais retenez que la chaleur pourra détériorer le tissu du masque et donc diminuer sa durée de vie.

### Combien de temps peut-on porter un masque grand public ?

Le masque grand public est aussi dit masque "barrière" (appellation AFNOR). Ce n'est pas un dispositif médical. L'AFNOR donne les indications suivantes :

pour un masque destiné à une utilisation par des personnes saines et asymptomatiques, le port est limité à une demi-journée (4h environ) pour servir de barrière de protection au niveau de la "zone bouche et nez".

Attention, cette durée de 4 heures n'est qu'indicative et ne représente que la durée maximale à respecter. Il faut s'assurer que son masque est toujours efficace, s'il est humide, souillé, si on a éternué ou toussé, il faut le changer plus tôt.



## Finances

### COMPTE ADMINISTRATIF 2019 ET BUDGET PRIMITIF 2020

#### Compte administratif 2019

L'exercice comptable 2019 a produit un excédent de l'exercice de 295547,42€, pour des dépenses de fonctionnement de 1 084 561,55€ et des recettes de 1 380 108,97€.

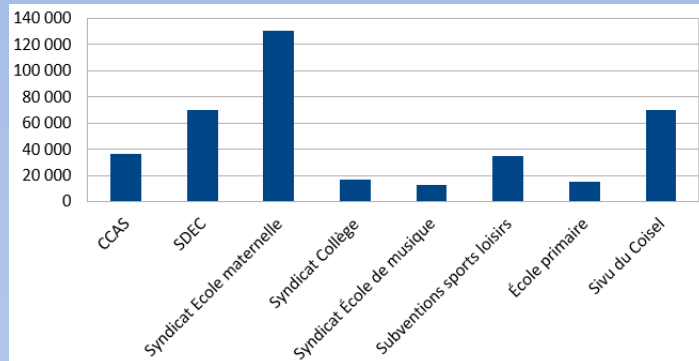
Les dépenses d'investissement se sont élevées à 599 765,61€ et les recettes à 505 451,63€, soit un déficit de 94 313,98€.

Compte tenu des restes à réaliser en dépenses d'investissement et des besoins antérieurs de financement en investissement, de l'excédent global, l'excédent final est de 1 505 414,51€.

Il faut noter que les dépenses réelles de fonctionnement de la commune ont baissé de **2,6% entre 2018 et 2019 et de 8,6% depuis 2017.**

Afin d'apprécier la charge que représentent les coûts des divers services mis à la disposition des habitants, soit directement par la commune soit par les services intercommunaux, ceux correspondant aux principaux services pour 2018 sont repris dans le tableau ci-contre.

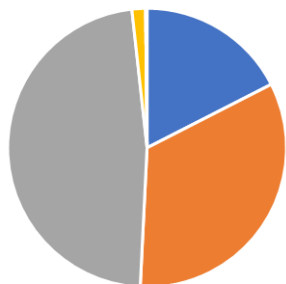
CCAS	36 000
SDEC	70 000
Syndicat Ecole maternelle	130 931
Syndicat Collège	16 353
Syndicat École de musique	12 823
Subventions sports loisirs	34 593
École primaire	15 000
Sivu du Coisel	70 000
Total	385 700



Fonctionnement			
DEPENSES		RECETTES	
Charges à caractère général	189 325	Produits gestion courante	14 489
Charges de personnel	360 451	Impôts et taxes	1 068 739
Autres charges gestion courante	513 834	Subventions, dotations	277 682
Charges financières	17 209	Autres produits gestion	18 616
Charges exceptionnelles	0	Atténuation de charges	0
atténuation de produits	1 742	Produits exceptionnels	528

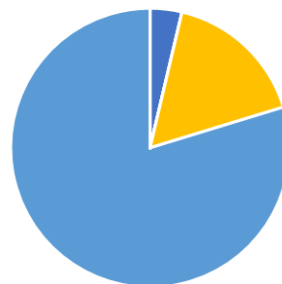
Investissement			
DEPENSES		RECETTES	
Remboursement emprunts	19 867	Dotations, fonds divers	44 300
Immobilisations incorporelles	0	Subventions	233 018
Différence sur réalisation	0	Opérations patrimoniales	0
Immobilisations corporelles	89 567	Opérations d'ordre	1997
Travaux en cours	430 037	Emprunt	0
Opérations patrimoniales	0	Affectation du résultat	226 135

#### Dépenses



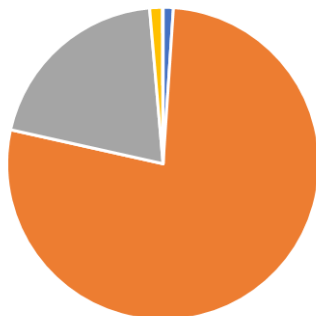
- Charges à caractère général
- Charges de personnel
- Autres charges gestion courante
- Charges financières
- Charges exceptionnelles
- atténuation de produits

#### Dépenses



- Remboursement emprunts
- Immobilisations incorporelles
- Différence sur réalisation
- Immobilisations corporelles
- Travaux en cours
- Opérations patrimoniales

#### Recettes



- Produits gestion courante
- Impôts et taxes
- Subventions, dotations
- Autres produits gestion
- Atténuation de charges
- Produits exceptionnels

#### Recettes



- Dotations, fonds divers
- Subventions
- Opérations patrimoniales
- Opérations d'ordre
- Emprunt
- Affectation du résultat

### Budget primitif 2020

Le budget primitif 2020 a été voté à l'unanimité lors de la séance du conseil municipal du 3 mars 2020; ce budget prévisionnel 2020 dresse un constat de la situation de la commune après 3 ans de communauté urbaine et le transfert de compétences obligatoires vers cette communauté, comme l'entretien de la voirie et des espaces verts, depuis le 1er janvier 2017.

En fonctionnement, il s'équilibre à hauteur de 2 887 730,51€ et en investissement à hauteur de 545 317,65€.

Le coût des contributions aux syndicats intercommunaux est de 341 100€ et celui des subventions aux associations de 165 867€.

La diminution des contributions aux syndicats intercommunaux est due à la diminution de la participation de la commune à tous ces organismes en raison de coûts maîtrisés par ces derniers d'une part et, d'autre part, à la prise de certaines compétences par la CCVOO (Communauté de Communes Vallées de l'Orne et de l'Odon) comme la cellule emploi de May sur Orne.

Quant aux subventions, leur augmentation est due entre autre, à la participation accordée à l'harmonie, la chorale et l'association *C'est Coisel ?*, intégrées précédemment dans la contribution au syndicat de l'école de musique et au sivu du Coisel.

Malgré la baisse régulière des dotations de l'État, la progression de nos ressources liées à la fiscalité économique (finalisation de la ZAC Porte de la Suisse Normande 1) fait **qu'il n'est pas nécessaire d'augmenter les impôts locaux, restés inchangés depuis 1989** et que nous avons une bonne capacité d'autofinancement.

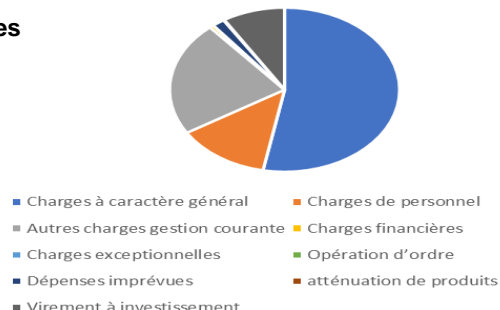
Les bases des impôts locaux sont fixées par l'Etat. Seuls les taux sont délibérés par le conseil municipal et reflètent la volonté des élus de la commune de ne pas augmenter la pression fiscale des habitants de Saint André sur Orne.

**L'intégration de la commune à la communauté d'agglomération Caen la Mer, puis depuis le 1er janvier 2017, à la communauté urbaine Caen la Mer Normandie n'a pas eu pour effet de changer ces taux d'imposition.**

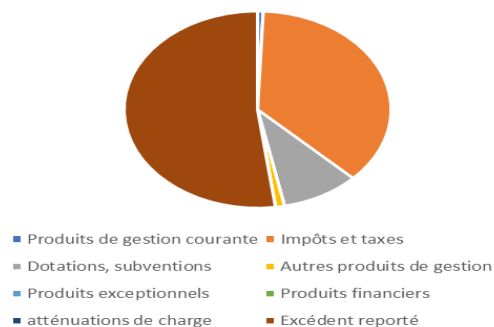
En 2020, les principaux projets de la commune sont : l'aménagement de la ZAC de la Suisse Normande 2 de l'autre côté du Boulevard Ostiguy, l'isolation de la salle de tennis de table pour des économies d'énergie, le remplacement de la chaudière de l'école, la rénovation du terrain de boules, la réalisation de 2 logements sociaux dans la maison sise 2 rue des Canadiens, la mise en place effective d'un nouveau site internet pour la commune.

FONCTIONNEMENT			
DEPENSES		RECETTES	
Charges à caractère général	1 530 886	Produits de gestion courante	19 500
Charges de personnel	380 450	Impôts et taxes	1 058 069
Autres charges gestion courante	651 967	Dotations, subventions	272 747
Charges financières	17 000	Autres produits de gestion	32 000
Charges exceptionnelles	500	Produits exceptionnels	0
Opération d'ordre	0	Produits financiers	0
Dépenses imprévues	50 000	atténuations de charge	0
atténuation de produits	3 500		
Virement à investissement	253 427	Excédent reporté	1 505 414
<b>Total</b>	<b>2 887 730</b>	<b>Total</b>	<b>2 887 730</b>

#### Dépenses

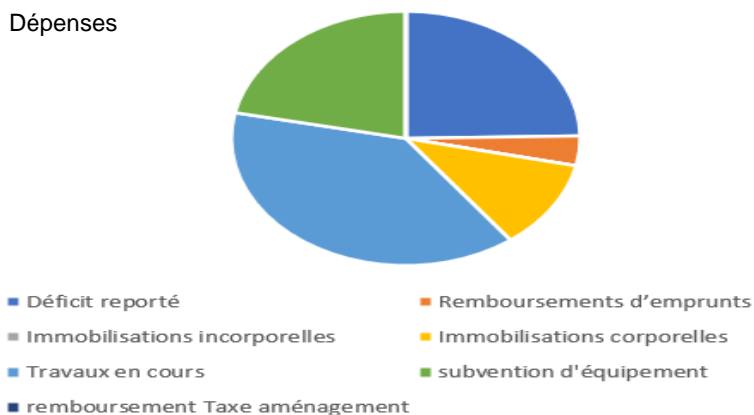


#### Recettes

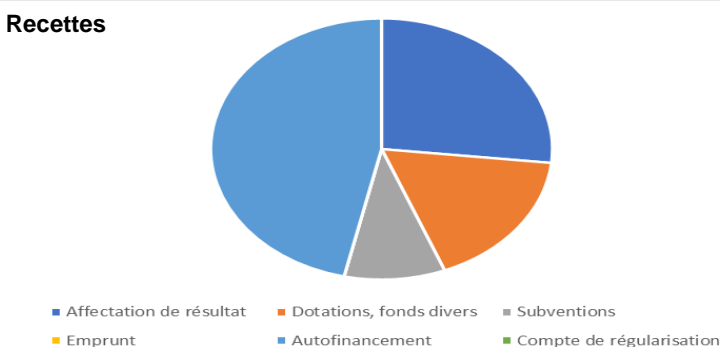


INVESTISSEMENT			
DEPENSES		RECETTES	
Déficit reporté	134 599	Affectation de résultat	145 583
Remboursements d'emprunts	20 634	Dotations, fonds divers	94 236
Immobilisations incorporelles	0	Subventions	52 071
Immobilisations corporelles	61 624	Emprunt	0
Travaux en cours	209 860	Autofinancement	253 427
subvention d'équipement	118 600	Compte de régularisation	
remboursement Taxe aménagement	0		
<b>Total</b>	<b>545 317</b>	<b>Total</b>	<b>545 317</b>

#### Dépenses



#### Recettes



## CCAS

### Bourses de Vacances

**Camping ou location :** Pour les enfants séjournant en camping ou en location, une bourse de 120 euros est attribuée aux enfants scolarisés de 3 à 16 ans bénéficiant des bons CAF et sur présentation de l'attestation de présence du lieu de séjour, avec un minimum d'une semaine.

**Colonies de vacances :** Une bourse de vacances est attribuée aux enfants de la commune, toujours sur présentation des bons CAF. Cette subvention est calculée en fonction du quotient familial (QF) et s'établit comme suit :

QF de 0 à 500 euros : 150 euros  
QF de 501 à 550 euros : 135 euros

Pour les personnes ne bénéficiant pas de bons CAF, les demandes seront examinées au cas par cas, sur présentation de la facture et des ressources de la famille.

Le montant accordé ne pourra excéder ce qui reste à la charge des familles.

### EPIDEMIE DE CORONAVIRUS

Depuis la crise de l'épidémie de coronavirus, le CCAS intervient auprès des personnes les plus fragiles ou isolées pour un service d'aide aux courses ou à la pharmacie. Vous pouvez toujours bénéficier de ce service en appelant le 02.31.79.81.27. Le CCAS vous rappellera pour connaître vos besoins.

La crise sanitaire et l'impossibilité pour certains de travailler pleinement (chômage partiel) peuvent entraîner des difficultés financières ou autres pour des familles. Elles peuvent se faire connaître auprès du CCAS dont la vocation est d'aider les personnes ou familles en difficulté.

Le CCAS de St André sur Orne a ou va distribuer 2 masques grand public pour les personnes de 70 ans et +. Ces masques ont été confectionnés par 4 couturières bénévoles qui s'étaient proposées pour cette fabrication.

**Le CCAS les en remercie vivement.**

Lundi	09h00 à 12h00
Mardi	09h00 à 12h00
Mercredi	15h00 à 19h00
Vendredi	14h00 à 18h00

### N'hésitez pas à nous contacter

### Quelques dates à retenir :

Le 22 novembre 2020 : repas des anciens  
Le 6 décembre 2020 : arbre de Noël  
Le 19 décembre 2020 : colis des anciens

Vous pouvez nous contacter aux heures d'ouverture de la mairie

### LE CCAS EST A VOTRE ECOUTE

Christiane ALEXANDRE  
1<sup>ere</sup> Adjointe chargée  
des Affaires Sociales et Scolaires

## Service Emploi

### UNE OFFRE DE SERVICES POUR LES DEMANDEURS D'EMPLOI ET LES EMPLOYEURS

Accueil des demandeurs d'emploi

- ☞ Consultation par affichage des offres d'emploi
- ☞ Aide à la rédaction de CV et de lettres de motivation,
- ☞ Actualisation, INS Pôle Emploi, entretien pour les formations, contrats, allocations, aides...
- ☞ Recherche de collaborateurs pour les entreprises

à la mairie de MAY SUR ORNE (Tél : 02.31.39.28.88)

☞ le mercredi et le vendredi de 8h à 13h sur Rdv

Le rapport d'activité du service au 31 Décembre 2019 se présente ainsi :

- 302 chercheurs d'emploi fréquentant le service dont 44 sur la commune de St André,
- 1 027 personnes accueillies
- 346 emplois trouvés dont 51 sur la commune.

Pour le début de l'année 2020 :

231 chercheurs d'emploi fréquentant le service, 305 personnes accueillies au 31 Mai 2020.

La proximité, gage d'efficacité  
Dominique LEFEVRE et Florianne GODEFROY  
assurent l'accueil du public.



Communauté de Communes Vallées de l'Orne et de l'Odon  
2 rue d'Yverdon – 14210 EVRECY – Tél. 02 31 73 11 98  
[www.vallees-orne-odon.fr](http://www.vallees-orne-odon.fr) – [contact@vallees-orne-odon.fr](mailto:contact@vallees-orne-odon.fr)

## Conseil Municipal Enfants

*“Considérer les enfants comme des partenaires à part entière dans la vie de la commune”.*

Depuis sa création, le CME participe pleinement à la vie de la commune, il permet la concrétisation de plusieurs projets dans divers domaines concernant la citoyenneté, la lutte contre le racisme et les discriminations, la solidarité, le vivre ensemble, la sécurité dans la municipalité.

Ce mandat 2019-2020 du fait du bouleversement que le pays a connu, a arrêté brutalement ses travaux et ses projets pour cette année. Néanmoins, en début de mandat, les enfants ont pu travailler au lancement de futurs projets qui, nous l'espérons, verront le jour l'an prochain.

Les élus ont participé aux vœux du Maire le 23 janvier où ils ont donné un discours chacun à leur tour. Ils ont présenté le fonctionnement du CME ainsi que les futurs projets sur lesquels ils travaillaient. Les élus se sont montrés très investis tout au long de leur court mandat et ont posé les bases de la fête de l'Europe qui devait avoir lieu le 06 mai sur la commune. Ils ont également travaillé sur une journée dédiée aux droits des enfants ainsi que sur l'écolo-rando, deux évènements qui devaient avoir lieu en juin.

Pour clôturer ce mandat, nous avons demandé aux élus de réaliser un dessin représentant leur ressenti de cette période inédite liée au confinement. Une fois les dessins récupérés, nous réaliserons une affiche qui sera exposée et restera en mairie pour mémoire et pour ne pas oublier la fragilité de notre monde et de l'humanité. Cette réalisation collective sera un témoignage du vécu de cette période difficile de pandémie mondiale

Enfin, nous réunirons les élus actuels pour un moment convivial et festif un samedi de la rentrée scolaire.

**Dalila CHERIFI, déléguée à la jeunesse**



## RAM

FONCTIONNEMENT DU RELAIS ASSISTANTS MATERNELS «LES PIT'CHOUNS» DURANT LA PERIODE DE CRISE SANITAIRE COVID-19

A partir du 2 juin 2020 et jusqu'à nouvel ordre :

- Accueil du public SUR RENDEZ-VOUS : lundi, mardi et mercredi matin
- Télétravail et accueil téléphonique : jeudi et vendredi

Vous pouvez me joindre au 06.66.90.63.38 ou par email : [ram.pitchouns@mfn-ssam.fr](mailto:ram.pitchouns@mfn-ssam.fr)



### Coordonnées

Responsable : Emilie SERVAIN  
Relais Assistants Maternels « Les Pit'chouns »

17 rue de Biganos  
14320 SAINT MARTIN DE FONTENAY  
Tel : 09.77.76.97.68  
mail : [ram.pitchouns@mfn-ssam.fr](mailto:ram.pitchouns@mfn-ssam.fr)

L'accueil sera possible UNIQUEMENT sur rendez-vous et pour des informations qui ne pourront pas être traitées par téléphone.

Le port du masque est obligatoire. (Le RAM ne fournit pas les masques pour le public accueilli).

Lors des entretiens, une distance de sécurité sera respectée. Nous vous demanderons de respecter les règles d'hygiène sur place (désinfection des mains + port du masque).

Les animations collectives (matinées d'éveil et réunions en soirée) sont suspendues jusqu'en septembre. Ces mesures exceptionnelles ont été prises collectivement (MFN-SSAM et CCVOO) au regard de la situation, pour respecter au maximum les règles sanitaires ministérielles et protéger la santé de tous.

Nous vous remercions de votre compréhension.

Au plaisir de vous accueillir prochainement

Emilie SERVAIN, Animatrice du RAM 14320 SAINT MARTIN DE FONTENAY

## Local jeunes 12-17 ans

### BILAN ACTIVITES LOCAL JEUNES JANVIER - FEVRIER 2020

Depuis 2013, la commune a mis à disposition des Francas un local jeune. Ce lieu est situé rue de Stockholm, auprès du stade de foot, du terrain de tennis et du skate park.

Ce début d'année 2020 a surtout été marqué au local par l'organisation des vacances de février avec les jeunes. Plusieurs temps forts ont eu lieu. Des activités ont été proposées ainsi que des moments pour continuer les projets déjà engagés.

Un conseil de jeunes a eu lieu le 24 janvier afin de préparer avec les jeunes ces vacances d'hiver. Un autre temps avec les délégués du local a eu lieu également pour qu'ils puissent participer à la création de la plaquette et à l'élaboration du projet pédagogique.

Pendant ces vacances, la direction a été assurée par Fadimé TUGAY (Francas) et Manon Cannone (animatrice). Les jeunes ont ainsi pu participer à 2 soirées : une soirée Rétro et une soirée inversée.

Ils sont allés également à la patinoire, à la piscine de Caen et certains ont été invités à faire du BMX au parc des expositions dans le cadre des projets jeunesse du Conseil Départemental.

Il y a eu aussi un tournoi multisports au Coisel avec le local jeunes de Soliers.

Enfin la customisation de caddies a commencé afin de réaliser un défilé de chars pendant l'assemblée générale des Francas qui devait avoir lieu le 04 avril...un projet qui est reporté.



Avec plusieurs jeunes, le local a également participé aux journées portes ouvertes du Collège Guy de Maupassant de Saint Martin de Fontenay le vendredi 07 Février. Les jeunes ont ainsi pu présenter leur local, leurs projets, répondre aux questions et distribuer des dossiers d'inscriptions.

Nous travaillons actuellement sur un protocole de réouverture du local. Nous espérons pouvoir rouvrir courant juin.

Nous avons retenu de l'exposition de 2018 sur la vie de Martin Luther King : " **J'ai fait un rêve...**" d'un monde plus juste, plus respectueux de la nature, plus pacifique, plus humanisé, un monde après COVID écologique et social.

**Dalila Chérifi, élue à la jeunesse St André sur Orne**  
**Julien Suriray, responsable CME et local jeunes**

## Bibliothèque municipale

Chaque année, la bibliothèque investit dans l'achat d'environ 300 nouveaux livres. Elle dispose d'un fonds permanent de **6 000 ouvrages** (dont **500 CD**). Ce fonds est aussi régulièrement approvisionné par la Bibliothèque Départementale de Prêt du Calvados.

Vous pouvez également emprunter des **magazines**.

La bibliothèque est notamment abonnée à : Que choisir, Avantages, Saveurs, Système D ainsi qu'à des mensuels pour enfants (Pomme d'Api, les Belles Histoires, Images Doc, le Monde des Animaux, J'aime lire)...

Voici quelques titres parmi les livres nouvellement acquis par la bibliothèque : «Il était 2 fois» de F.Thilliez, «Nos résiliences» d'A.Martin Lugand, «La vie est un roman» de G.Musso, «Au soleil redouté» de M.Bussi, «L'archipel des larmes» de C.Grebe, «La Vallée» de B.Minier, «Né sous une bonne étoile» d'A.Valognes, «L'énigme de la chambre 622» de J.Dicker...

Sans oublier **La Boîte Numérique**, (service de contenus en ligne) et notamment pour les enfants l'application **MUNKI**, qui vous permet d'écouter des centaines d'albums de musique et de contes Jeunesse (téléchargeable aussi sur vos tablettes et smartphones).

## ANIMATIONS

L'heure du conte a lieu tous les 1ers mercredis du mois à 15h30.

Vu la situation particulière depuis mars, de nombreuses animations ont dû être annulées, comme le conte irlandais, l'après-midi jeux etc... Elles seront reprogrammées dès que possible.

Véronique Hiboux, conteuse professionnelle, est venue nous raconter des histoires autour d'un tapis lecture sur le thème des émotions en janvier.

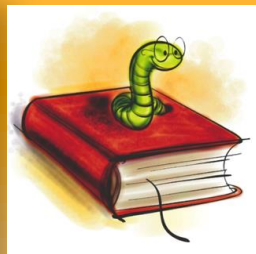
Véronique de La Malle O ID est venue nous présenter son tapis lecture sur le voyage autour du monde en février.



**Votre bibliothèque est ouverte :**  
mardi : 16h30/18h30  
mercredi : 14h30/18h30  
jeudi : 10h30/12h00  
vendredi : 16h30/18h30  
samedi : 10h30/12h30

1, rue Gombeaux – 02 31 79 46 01  
Bibli-st-andre@hotmail.fr

Inscription et prêts gratuits



Vous pouvez consulter la liste des nouveautés ainsi que le programme des animations sur le site internet de la mairie [www.saint-andre-sur-orne.fr](http://www.saint-andre-sur-orne.fr)

Une page Facebook dédiée à la bibliothèque a été créée pendant le confinement. Vous y trouverez notamment l'actualité de la bibliothèque, les nouveautés et les dates d'animations. N'hésitez pas à vous y abonner !

Avec la mise en place temporaire d'un « drive livres » au regard de la situation sanitaire, des photos des nouveautés et de quelques autres livres récents seront ajoutées régulièrement.

Un *padlet* (mur collaboratif) a également été créé. Voici l'adresse :

<https://fr.padlet.com/biblistandre/culture>

Vous y trouverez des liens vers des sites de livres numériques, de visites virtuelles de musées, d'activités pédagogiques, de vidéos de contes... Mais aussi et surtout, chacun d'entre vous peut nous faire partager ses coups de cœurs littéraires ou musicaux, ses critiques, des sites culturels etc.... Cette page est la vôtre et à chacun de la faire vivre !

Vous pouvez également consulter le site de la BDP <http://bdp.calvados.fr> avec son catalogue de 230 000 livres et 32 000 CD et venir me voir, ou m'envoyer un message pour réserver les ouvrages qui vous intéressent (ils vous seront amenés par la navette de la BDP)

Magali

## Association des Parents d'élèves

Pour ce premier semestre 2020, l'A.P.E. avait prévu d'organiser une foire aux jouets et la puériculture mi-mars. Cet événement était fin prêt avec des réservations et un grand nombre de bénévoles motivés pour prendre part à cette manifestation. Il était également prévu que l'A.P.E. prenne en charge l'organisation de la fête de l'école primaire de fin d'année.

Comme tous, nous avons dû annuler nos événements et nous adapter.

Pendant le confinement, un concours de dessin a été organisé, les vainqueurs ont pu recevoir des friandises et leurs dessins sont affichés devant l'école primaire.

Plusieurs projets sont en cours, et nous espérons pouvoir les mener à bien dans les mois à venir !

Nous restons motivés et joignables !

[ape-saintandre@hotmail.fr](mailto:ape-saintandre@hotmail.fr)

Facebook

## Badminton

### Bilan de la saison 2019-2020 :

Le club compte 115 licenciés, dont 41 jeunes, sur 9 créneaux d'entraînement au gymnase du Coisel.

### Section jeunes et son école de « bad » :

L'USSA 14 badminton est une école de bad, labellisée 2 étoiles par la FFBad et qui propose 4 créneaux, dont 1 spécifiquement destiné aux 5-8 ans. Quelques jeunes font régulièrement des tournois et ont de bons résultats.

### Adultes :

5 équipes adultes ont évolué cette saison en championnat mais l'année a été neutralisée et les équipes reprendront donc ce championnat au même niveau.

Nos joueurs ont également remporté de nombreux titres dans les tournois individuels. Notre tournoi Badtwin Challenge a dû être annulé mais nous fêterons les 10 ans l'an prochain.

Un « bad girls » a été organisé par la ligue dans notre club pour les licenciés et non-licenciés et cet événement a connu un grand succès (cf photo).

### Calendrier :

Inscriptions pour la saison 2020-2021 à partir de la fin août et lors du forum des associations en septembre :

Tous renseignements et dossiers d'inscription :  
<http://ussa14-badminton.sportsregions.fr/>  
[ussa14bad@gmail.com](mailto:ussa14bad@gmail.com)

et également sur la page Facebook du club (notamment résultats des tournois) :  
<https://www.facebook.com/ussa14badminton/>



## Harmonie Intermezzo



Amies musiciennes, amis musiciens,

Il existe au sein de nos trois communes May sur Orne, Saint André sur Orne et Saint Martin de Fontenay depuis de nombreuses années une harmonie Intermezzo regroupée avec l'harmonie Lamido de Verson .

Celle-ci est composée de musiciens amateurs qui viennent de nos communes ou environnantes et qui ont plaisir à se retrouver pour pratiquer leur instrument et présenter au public des concerts ou participer aux événements communaux (commémorations, fêtes de pays).

Notre jeune chef d'orchestre, Alexandre Plékan, est au Conservatoire de Caen en cycle jazz, il étudie l'harmonisation, l'improvisation, la culture jazz. Professeur de trompette en école de musique (Vire, Ouistreham), il intervient en orchestre à l'école primaire (Vire, Potigny). Il est aussi chanteur du groupe caennais MomentuM qui reprend tout le répertoire de Matthieu Chedid.

Les répétitions se font le mardi soir à 20h00, alternativement à Saint Martin de Fontenay dans les locaux de l'école de musique ou à Fontaine Etoüpefour.



### Contacts:

St André/Orne : Mr Géhan Daniel  
May/Orne : Mr Godes Bruno

tél: 02 31 79 53 56  
tél: 06 28 67 15 10

email: [danielgehan@orange.fr](mailto:danielgehan@orange.fr)  
email: [b.godes@wanadoo.fr](mailto:b.godes@wanadoo.fr)

## Judo

La saison 2019-2020 se termine déjà... petit retour dans le rétroviseur de cette saison si particulière !

Le club comptait cette saison pas moins de 104 licenciés âgés de 4 à 84 ans.

Comme chaque année, l'USSA 14 JUDO avait programmé différentes manifestations afin de récolter des fonds permettant au club de « vivre ». Malheureusement, côté manifestation, cette saison n'a pas été très glorieuse. Le loto n'a réuni qu'une centaine de joueurs (contre plus de 200 habituellement) le 18 janvier dernier et notre animation interclubs, programmée le 15 mars dernier a dû être annulée en raison de l'épidémie de Coronavirus comme beaucoup d'autres compétitions tant au plan départemental que régional et même national. Dommage... car les résultats du début de saison étaient plutôt encourageants et semblaient emmener nos licenciés vers de beaux horizons.

Chez les Vétérans, Dimitri MESNIL se classe 3ème au Tournoi National Label A vétéran à Nantes le 24 Novembre 2019.

Chez les Séniors, Manon WIMART ROUSSEAU a participé au championnat de France 2ème division Universitaire à Val de Reuil le 23 janvier où elle échoue en 8ème de finale.

Chez les Juniors, Denis VAUQUELIN a empoché les 10 derniers points nécessaires à l'obtention de sa ceinture noire 1er dan lors des shiais du 1er décembre 2019 à Deauville.

Chez les Cadet(te)s, Matt VAUQUELIN a participé au championnat du Calvados où il termine 2ème. Il devait participer à la demi-finale du championnat de France qui devait se tenir à Forges les Eaux le 14 mars dernier, tout comme Solenn GALLIOT qui avait réalisé le même parcours. Mathieu YOUNG, jeune arbitre du CD 14, concourrait contre tous les jeunes arbitres de la région Normandie lors du Tournoi National Minimes à Evreux le 2 février dernier. Il réussit un très beau parcours d'arbitrage et se classe 6ème.

Chez les Minimes, Matys ALLANET termine sur la 3ème marche du podium au championnat du Calvados se qualifiant ainsi pour les championnats de Normandie qui devaient se dérouler le 15 mars dernier à Forges les Eaux.

Chez les Benjamin(e)s, Nolan LEBOULCH, Théo SEBAS et Angèle MARTIN réalisent un superbe parcours tout au long de la saison lors des différents circuits. Leurs excellents résultats leur permettaient de se qualifier pour le Critérium du Calvados Benjamin(e)s qui devait se dérouler le 10 mai dernier à Soliers.

Enfin, deux couples de jujitsukas ont participé au championnat Régional Kata Goshin Jitsu le 8 mars dernier. Sébastien MINEL et Anthony JAMES ont terminé sur la 2ème marche du podium dans la catégorie Animation. Quant à Christopher ALLANET et Cédric ISSAMBOURG, qui s'étaient déjà illustrés lors du 10ème Open International Kata le 9 novembre 2019 à Ludres en se classant 3ème, ils se sont hissés sur la 1ère marche du podium dans la catégorie Elite. Leurs résultats à cette compétition régionale les qualifiaient pour le championnat de France Kata qui devait se dérouler le 21 mars dernier à Poitiers.

De très beaux résultats pour le club avec un arrière goût d'inachevé. Il ne reste plus qu'à nos licenciés à faire aussi bien la saison prochaine...en espérant cette fois pouvoir aller jusqu'au bout de leur parcours et atteindre leur but.

N'oublions pas non plus de féliciter tous les jeunes judokas et judokates qui n'ont pas démérité lors des nombreuses animations interclubs proposées en début de saison.

L'USSA 14 JUDO tenait à remercier les mairies de Saint André sur Orne, Saint Martin de Fontenay et May sur Orne ainsi que tous ses sponsors pour leur soutien mais aussi tous les licenciés sans qui le club ne pourrait exister et subsister. Merci également à Manon WIMART ROUSSEAU et à Julie GRARD, qui nous quittent en cette fin de saison, pour leur investissement durant ses quelques années au sein du bureau et du club. L'assemblée générale ne pouvant avoir lieu d'ici la fin de saison pour des raisons évidentes de sécurité sanitaire, elle sera programmée dès la rentrée prochaine afin de faire le bilan de cette saison 2019-2020 et d'élire le nouveau bureau.

L'ensemble du bureau se joint à moi pour vous souhaiter de très bonnes vacances d'été. Nous espérons vous revoir très bientôt et en pleine forme sur les tatamis.

**En attendant, SPORTEZ VOUS BIEN.**  
**Anne-Laure ALLANET,**  
**Présidente de l'USSA 14 JUDO**



Bonnes

Vacances et à très bientôt

## C'est Coisel?



Chers spectateurs,  
 Tout d'abord nous espérons que vous allez bien.  
 Comme vous le savez, le contexte sanitaire actuel ne nous permet pas de poursuivre notre saison culturelle. Les directives gouvernementales concernant la suspension des activités festives et artistiques sont claires mais malheureusement nécessaires pour enrayer au mieux cette pandémie.

Tout comme vous, nous sommes frustrés qu'après cette si belle soirée dédiée à 'Barbara' nous n'ayons pu vous faire profiter de nos derniers moments de complicité avec la musique des Fouteurs de Joie et la Danse Hip-Hop de La 5ème Compagnie.

Pour le moment, le monde de la Culture est à l'arrêt et ceux qui la font, musiciens, comédiens, techniciens et producteurs confinés chez eux craignent, à juste titre, pour leur avenir; nous sommes de tout cœur avec eux et ce sera avec plaisir que nous les accueillerons lors de notre prochaine saison.

En ce moment l'équipe de C'est Coisel? s'applique à vous préparer de bons et beaux moments pour 2020/2021, chers spectateurs nous comptons vivement sur votre présence et sur le plaisir partagé que nous aurons à nous retrouver dès que cela sera autorisé. Prenez bien soin de vous et de vos proches.

Confinement vôtre,

Anne-Marie LONGUET,  
 Présidente et l'équipe de C'est Coisel?

## Tennis de Table

### Horaires 2020/2021

**USSA Tennis de Table**  
 n° d'adhérent FFTT : 09140078  
 80 licenciés : 40 adultes et 40 jeunes

	Lundi	Mardi	Mercredi	Jeudi	Vendredi	Samedi
<b>Jeunes</b>		18h-20h			18h-20h	
<b>Adultes</b>	16h-24h		16h-20h		20h-24h	15h-22h

Les entrainements pour les jeunes sont dirigés par 2 entraîneurs diplômés FFTT.

Les entrainements sont libres pour les adultes, chacun vient à son rythme 2h par semaine pour certains et beaucoup plus pour d'autres.

Plusieurs jeunes évoluent dans le championnat Adulte.

Une quinzaine de personnes est inscrite en loisir (pas de compétition)

Pour les nouveaux, 3 à 4 séances d'essais sont possibles.



### TARIFS 2020-2021:

70€ pour les jeunes et licence loisir  
 110€ pour une licence adulte compétition

Présence du club au forum des associations

Président : M NOGRE Yohann 0684435539

Trésorier : M MARTIN Benoit

Secrétaire : M MARIE Michel

[ussatennisdetable@gmail.com](mailto:ussatennisdetable@gmail.com)

[USSATT.FR](http://USSATT.FR)



## Gymnastique Volontaire

Tout au long de cette année, différentes activités multisports, adaptées aux capacités de chacun, étaient proposées :

**Gym Form'Détente** (3 cours)

**Gym Douce** (1 cours)

**Fit'Tendance** (2 cours)

**Body Form** (2 cours)

**Danse en Ligne** (2 cours).

Avec une progression continue du nombre d'adhérents, nous sommes maintenant 200.

Nos sportifs participent aux cours avec assiduité et enthousiasme.

En début d'année, nous avons l'habitude de nous retrouver autour de la galette avec un esprit de convivialité et de partage. Plus tard en saison nous organisons un repas pour réunir ceux qui le souhaitent.

Courant mars, à cause de la crise sanitaire, nous avons dû arrêter les cours en salle. Ceux qui le voulaient pouvaient continuer à la maison avec l'aide des mails de nos animatrices ainsi que les vidéos du codep 14 Epgv (comité départemental éducation physique gymnastique volontaire).

**L'association a de nouveau obtenu le « Label Qualité Club Sport Santé » pour une durée de 4 ans, gage d'un fonctionnement exemplaire en matière d'organisation, de démocratie, d'accessibilité et de qualité dans les domaines de la vie associative et du sport santé.**

Pour la saison 2020/2021, le cours de Fit'Tendance du lundi soir commencera en septembre avec Ingrid. Elle remplacera Jenny pendant son congé de maternité jusqu'aux vacances de la Toussaint.

Au retour de Jenny, nous envisageons la création d'un cours de Pilate le mercredi après le cours de danse en ligne.

Nous réfléchissons, pour l'instant, à de nouvelles modalités pour les inscriptions.

**Le certificat médical est obligatoire pour les nouvelles inscriptions,**



**Pour tout contact :**

<https://ussa14gymnastique.wordpress.com/>

**Monique Ronfard : 06 70 76 17 85**

**Sylvie Dumont : 02.31.79. 89. 83**

**par email : [gym14epgv@gmail.com](mailto:gym14epgv@gmail.com)**

## Tennis

**Toute l'équipe USSA Tennis prépare déjà la saison sportive 2020 - 2021 !**

**Quelques chiffres :**

105 licenciés de 6 à 60 ans

52 adultes / 53 jeunes

35% de femmes / 65% d'hommes

540 heures de cours dispensés par deux enseignants diplômés d'état

**Activités prévues sur la saison sportive 2020 – 2021**

**Fitennis :** Discipline enseignée depuis deux ans dans notre club, activité accessible à tous. Chacun gère sa séance à son propre rythme et maîtrise ses efforts. Adeptes du sport, qui cherchez un cours efficace, fun et ludique, cette discipline est faite pour vous-même si vous ne jouez pas au tennis :

Cardio

Renforcement musculaire

Coordination

Souplesse

**Compétitions :**

Championnat départemental par équipe hiver et printemps :

1 équipe féminine

2 équipes masculines

1 équipe jeunes

Championnat départemental Tennis entreprise

1 équipe masculine

Tournoi interne

Organisation de deux tournois jeunes accueillant une cinquantaine d'enfants venant de tous les clubs de tennis du Calvados.



**Animations / manifestations**

Sortie à l'Open de Caen au Zénith

Galette / après-midi jeux en famille

Initiations PADEL à Biéville-Beuville

Vide grenier

Tournoi double mixte

BBQ

**Et comme chaque année, une raquette est offerte aux enfants de moins de 10 ans n'ayant jamais été licenciés FFT.**

Si vous souhaitez déjà vous inscrire pour la prochaine saison sportive

Contactez-nous ☺

Contact : BABE Corinne 0679981251

Email : [ussatennis14320@gmail.com](mailto:ussatennis14320@gmail.com)

Site internet : <https://ussatennis.wixsite.com>



# Formalités administratives

Document	A qui s'adresser	Pièces à fournir	Coût
Carte d'identité Valable 10 ans	Dans les Mairies recevant les demandes de passeport (voir ci-après).	2 photos aux normes (format 35x45mm) 1 justificatif de domicile récent au nom du demandeur Copie intégrale acte de naissance pour une 1ère demande ou perte/vol, sinon ancienne carte d'identité ou passeport Justificatif de nationalité française pour toute personne d'origine étrangère. Pour les mineurs, <u>présence du mineur</u> et d'un des parents obligatoire. Si parents divorcés, copie du jugement désignant l'autorité parentale. timbre fiscal 25€ en cas de perte ou vol- déclaration de perte ou vol	Gratuit
Passeport Valable 10 ans (5 pour les mineurs)	A la mairie des communes ci-contre Sur rendez-vous pour Caen, Ifs et Verson.	Aunay sur Odon, Balleroy, Bayeux, Caen, Colombelles, Condé sur Noireau, Dives sur Mer, Douvres la Délivrande, Evrecy, Falaise, Hérouville, Ifs, Lisieux, Livarot, Mézidon, Ouistreham, Pont l'Evêque, Thury Harcourt, Tilly sur Seulles, Trévières, Trouville,	Adulte 89 € -14 ans 20 € 15-18 ans 45 €
Duplicata livret de famille	Mairie du mariage	Imprimé à compléter en mairie.	Gratuit
PACS	A la Mairie	- la convention de Pacs - la déclaration conjointe d'un Pacs, les attestations de non parenté, de non alliance et de résidence commune - une copie intégrale de l'acte de naissance - une pièce d'identité valide Les deux partenaires doivent se présenter en Mairie.	Gratuit
Inscription liste électorale	Mairie du domicile Ou service-public.fr	Carte d'identité et justificatif de domicile	Gratuit
Journée défense et citoyenneté	Recensement en Mairie du domicile ou sur service-public.fr	Carte d'identité ou livret de famille	Gratuit
Extrait de naissance	Mairie lieu naissance	Nom, prénom, date de naissance + nom des parents – Pièce d'identité	Gratuit
Extrait de mariage	Mairie lieu de mariage	Nom, prénom, date du mariage – Pièce d'identité	
Extrait de décès	Mairie lieu du décès	Nom, prénom, date du décès	
Certificat de nationalité	Tribunal d'instance de l'arrondissement	Pièce prouvant la nationalité française Livret de famille	Gratuit
Casier judiciaire	Casier judiciaire national 44 79 Nantes Cedex	Copie d'une pièce d'identité ou du livret de famille	Gratuit

<b>Pompiers / Urgences</b>	<b>18 / 112</b>
<b>Samu (centre 15)</b>	<b>15</b>
<b>Enfance maltraitée</b>	<b>119</b>
<b>Violences faites aux femmes</b>	<b>3919</b>
<b>Sida info service</b>	<b>0 800 840 800</b>
<b>Centre anti poison Rouen</b>	<b>02.41.48.21.21</b>
<b>CHU</b>	<b>02.31.06.31.06</b>
<b>SOS Médecins</b>	<b>36.24 / 02.33.01.58.51</b>
<b>Assistante sociale</b>	<b>02.31.23.11.95</b>
<b>Médecins St Martin</b>	<b>02.31.79.81.35</b>
<b>Infirmières St Martin</b>	<b>02.31.79.77.20</b>
<b>Pharmacie St Martin</b>	<b>02.31.79.83.67</b>
<b>ENEDIS</b>	<b>09.72.67.50.14</b>
<b>GDF dépannage</b>	<b>0 800 47 33 33</b>
<b>Service des eaux</b>	<b>0 810 014 013</b>
<b>Infos Bus Verts</b>	<b>09.70.83.00.14</b>
<b>Préfecture C.A.D</b>	<b>02.31.30.64.00</b>
<b>Perception</b>	<b>02.31.38.34.82</b>
<b>Gendarmerie (Bretteville /L.)</b>	<b>02.31.15.07.00</b>

## R E P E R T O I R E

<b>Mairie</b>	<b>02.31.79.81.27</b>
<i>Lundi</i>	<i>09h00 à 12h00</i>
<i>Mardi</i>	<i>09h00 à 12h00</i>
<i>Mercredi</i>	<i>15h00 à 19h00</i>
<i>Vendredi</i>	<i>14h00 à 18h00</i>
<b>CCAS</b>	<b>sur rendez-vous en mairie</b>
<b>Syndicats</b>	<b>Maternelle 02.31.79.56.16</b>
	<b>Sivu du Coisel 02.31.85.67.30</b>
<b>Caen La Mer</b>	
<b>Ordures ménagères :</b>	<b>02 31 304 304</b>
	<i>appel gratuit depuis un poste fixe</i>
<b>Assainissement et eau:</b>	<b>02.14.37.40.09</b>
<b>Bibliothèque</b>	<b>02.31.79.46.01</b>
<b>Ecole R. Gosciny</b>	<b>02.31.79.86.89</b>
<b>Ecole maternelle</b>	<b>02.31.79.86.03</b>
<b>Cellule emploi</b>	<b>02.31.39.28.88</b>
<b>ANPE Beaulieu</b>	<b>02.31.29.34.34</b>
<b>La Poste</b>	<b>36 31</b>
<b>Point Info 14 (May)</b>	<b>02.31.80.31.15</b>

# AGENDA 2020

JUILLET		AOÛT		SEPTEMBRE		OCTOBRE		NOVEMBRE		DECEMBRE	
1	M	1	S	1	M	1	J	1	D	1	M
2	J	2	D	2	M	2	V	2	L	2	M
3	V	3	L	3	J	3	S	3	M	3	J
4	S	4	M	4	V	4	D	4	M	4	V
5	D	5	M	5	S	5	L	5	J	5	S
6	L	6	J	6	D	6	M	6	V	6	D
7	M	7	V	7	L	7	M	7	S	7	L
8	M	8	S	8	M	8	J	8	D	8	M
9	J	9	D	9	M	9	V	9	L	9	M
10	V	10	L	10	J	10	S	10	M	10	J
11	S	11	M	11	V	11	D	11	M	11	V
12	D	12	M	12	S	12	L	12	J	12	S
13	L	13	J	13	D	13	M	13	V	13	D
14	M	14	V	14	L	14	M	14	S	14	L
15	M	15	S	15	M	15	J	15	D	15	M
16	J	16	D	16	M	16	V	16	L	16	M
17	V	17	L	17	J	17	S	17	M	17	J
18	S	18	M	18	V	18	D	18	M	18	V
19	D	19	M	19	S	19	L	19	J	19	S
20	L	20	J	20	D	20	M	20	V	20	D
21	M	21	V	21	L	21	M	21	S	21	L
22	M	22	S	22	M	22	J	22	D	22	M
23	J	23	D	23	M	23	V	23	L	23	J
24	V	24	L	24	J	24	S	24	M	24	V
25	S	25	M	25	V	25	D	25	J	25	S
26	D	26	M	26	S	26	L	26	V	26	D
27	L	27	J	27	D	27	M	27	S	27	L
28	M	28	V	28	L	28	M	28	D	28	M
29	M	29	S	29	M	29	J	29	S	29	M
30	J	30	D	30	M	30	V	30	D	30	M
31	V	31	L	31	M	31	S	31	L	31	J

Collecte déchets:

Ordures ménagères  
Emballages

Déchets verts  
Encombrants

Vacances scolaires

Noël Solidaire

Arbre de Noël

Bibli - H du Conte

COISEL? Dis pourquoi à quoi

Don du sang

Armoiries

Retraite aux Flambeaux

Feu d'Artifice

Fête de Vin d'honneur - Foire

Fête de la Fête

Apéro pique-nique

Bibli - H du Conte

Arbre de Noël

Arbre de Noël

Arbre de Noël

Arbre de Noël

Arbre de Noël

Arbre de Noël

Arbre de Noël

Arbre de Noël

Arbre de Noël

Arbre de Noël

Arbre de Noël

Arbre de Noël

Arbre de Noël

Arbre de Noël

Arbre de Noël

Arbre de Noël

Arbre de Noël

Arbre de Noël

Arbre de Noël

Arbre de Noël

Arbre de Noël

Arbre de Noël

Arbre de Noël

Arbre de Noël

Arbre de Noël

Arbre de Noël

Arbre de Noël

Arbre de Noël

Arbre de Noël

Arbre de Noël

Arbre de Noël

Arbre de Noël

Arbre de Noël

Arbre de Noël

Arbre de Noël

Arbre de Noël

Arbre de Noël

Arbre de Noël

Arbre de Noël

Arbre de Noël

Arbre de Noël

Arbre de Noël

Arbre de Noël

Arbre de Noël

Arbre de Noël

Arbre de Noël

Arbre de Noël

Arbre de Noël

Arbre de Noël

Arbre de Noël

Arbre de Noël

Arbre de Noël

Arbre de Noël

Arbre de Noël

Arbre de Noël

Arbre de Noël

Arbre de Noël

Arbre de Noël

Arbre de Noël

Arbre de Noël

Arbre de Noël

Arbre de Noël

Arbre de Noël

Arbre de Noël

Arbre de Noël

Arbre de Noël

Arbre de Noël

Arbre de Noël

Arbre de Noël

Arbre de Noël

Arbre de Noël

Arbre de Noël

Arbre de Noël

Arbre de Noël

Arbre de Noël

Arbre de Noël

Arbre de Noël

Arbre de Noël

Arbre de Noël

Arbre de Noël

Arbre de Noël

Arbre de Noël

Arbre de Noël

Arbre de Noël

Arbre de Noël

Arbre de Noël

Arbre de Noël

Arbre de Noël

Arbre de Noël

Arbre de Noël

Arbre de Noël

Arbre de Noël

Arbre de Noël

Arbre de Noël

Arbre de Noël

Arbre de Noël

Arbre de Noël

Arbre de Noël

Arbre de Noël

Arbre de Noël

Arbre de Noël

Arbre de Noël

Arbre de Noël

Arbre de Noël

Arbre de Noël

Arbre de Noël

Arbre de Noël

Arbre de Noël

Arbre de Noël

Arbre de Noël

Arbre de Noël

Arbre de Noël

Arbre de Noël

Arbre de Noël

Arbre de Noël

Arbre de Noël

Arbre de Noël

Arbre de Noël

Arbre de Noël

Arbre de Noël

Arbre de Noël

Arbre de Noël

Arbre de Noël

Arbre de Noël

Arbre de Noël

Arbre de Noël

Arbre de Noël

Arbre de Noël

Arbre de Noël

Arbre de Noël

Arbre de Noël

Arbre de Noël

Arbre de Noël

Arbre de Noël

Arbre de Noël

Arbre de Noël

Arbre de Noël

Arbre de Noël

Arbre de Noël

Arbre de Noël

Arbre de Noël

Arbre de Noël

Arbre de Noël

Arbre de Noël

Arbre de Noël

Arbre de Noël

Arbre de Noël

Arbre de Noël

Arbre de Noël

Arbre de Noël

Arbre de Noël

Arbre de Noël

Arbre de Noël

Arbre de Noël

Arbre de Noël

Arbre de Noël

Arbre de Noël

Arbre de Noël

Arbre de Noël

Arbre de Noël

Arbre de Noël

Arbre de Noël

Arbre de Noël

Arbre de Noël

Arbre de Noël

Arbre de Noël

Arbre de Noël

Arbre de Noël

Arbre de Noël

Arbre de Noël

Arbre de Noël

Arbre de Noël

Arbre de Noël

Arbre de Noël

Arbre de Noël

Arbre de Noël

Arbre de Noël

Arbre de Noël

Arbre de Noël

Arbre de Noël

Arbre de Noël

Arbre de Noël

Arbre de Noël

Arbre de Noël

Arbre de Noël

Arbre de Noël

Arbre de Noël

Arbre de Noël

Arbre de Noël

Arbre de Noël

Arbre de Noël

Arbre de Noël

Arbre de Noël

Arbre de Noël

Arbre de Noël

Arbre de Noël

Arbre de Noël

Arbre de Noël

Arbre de Noël

Arbre de Noël

Arbre de Noël

Arbre de Noël

Arbre de Noël

Arbre de Noël

Arbre de Noël

Arbre de Noël

Arbre de Noël

Arbre de Noël

Arbre de Noël

Arbre de Noël

Arbre de Noël

Arbre de Noël

Arbre de Noël

Arbre de Noël